

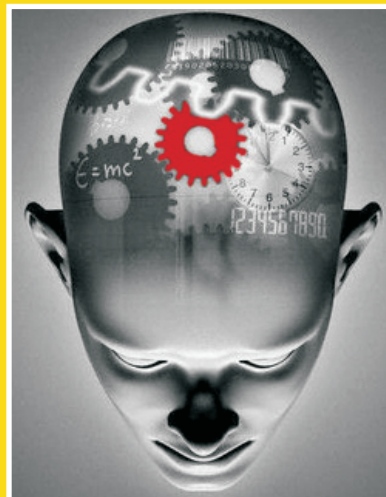


Universidad América Latina

Bachillerato en la Modalidad No Escolarizada y Semiescolarizada

Temas Selectos de Psicología II

MÓDULO 6



Breviario
Temático
Integral

UNIVERSIDAD AMÉRICA LATINA

Estudios Universitarios Abiertos de México
Bachillerato General en la Modalidad No Escolarizada

Breviario Temático Integral
TEMAS SELECTOS DE PSICOLOGÍA II

SEXTO MÓDULO



2011

SESIÓN 1

LA PERSONALIDAD

I. CONTENIDOS:

1. La naturaleza de la personalidad.
2. La controversia aprendizaje-personalidad.
3. Los modelos explicativos de la personalidad.
4. La evaluación de la personalidad.

II. OBJETIVOS:

Al término de la Sesión, el alumno:

- Aprenderá los conceptos básicos de la personalidad, analizando sus corrientes principales, como son las explicaciones somato-típicas, biológicas y conductuales.
- Delimitará las manifestaciones conductuales aprendidas de las que son propias de la personalidad.
- Desarrollará una actitud crítica respecto del concepto de personalidad, analizando la propia.

III. PROBLEMATIZACIÓN:

Comenta las preguntas con tu Asesor y selecciona las ideas más significativas.

- ¿Cómo explicas las diferencias de comportamiento de las personas?
- Una persona amable y simpática, ¿es así en cualquier situación?
- Una vez desarrollada la personalidad, ¿puede cambiar?
- ¿Puede la vida humana ser tan predecible como el funcionamiento de una máquina?
- ¿Qué diferencia existe entre temperamento y carácter?

IV. TEXTO INFORMATIVO-FORMATIVO:

1.1. La naturaleza de la personalidad

La personalidad es el conjunto de pensamientos, sentimientos y conductas relativamente estables de cada persona. Es una disposición interna de cada persona para actuar y responder de manera particular en diferentes situaciones.

Cada uno de nosotros tiene una personalidad única. Es incorrecto decir que alguien tiene más personalidad que otro, ya que la personalidad no tiene un carácter cuantitativo sino cualitativo.

No existen parámetros para decir que un tipo de personalidad es mejor que otro. Por ejemplo, que una persona, por tener un tipo de personalidad extrovertida valga más que una persona tímida. Lo que sí es posible es que un tipo de personalidad se adapte más a algún puesto de trabajo, o para realizar determinada tarea, por ejemplo para ser un buen padre.

La personalidad tampoco está determinada solo por una característica, sino por una gama de características distintas. Es por ello que podemos ser similares a otros en alguna característica, pero no en todas. Así tenemos por ejemplo las actitudes, los valores, las opiniones, las emociones, los intereses y las habilidades. Es por ello que cada uno de nosotros es diferente.

La necesidad de clasificar el comportamiento de las personas se ha tenido desde hace mucho tiempo, pero hasta las últimas décadas se ha hecho de manera psicométrica y generalizada en el mundo; la necesidad más importante de clasificar la personalidad y ubicarla en categorías, es la de conocer particularidades de las personas que se asemejan y predecir su comportamiento.

Existen dos conceptos importantes en el desarrollo de la personalidad, los cuales se han investigado y definido de diferentes maneras: temperamento y carácter.



Temperamento	Carácter
Es el elemento biológico, innato, que nos hace reaccionar ante las circunstancias de manera instintiva-biológica.	Es el "cómo" maneja el sujeto su temperamento ante las circunstancias de su vida, el carácter está influenciado por el aspecto social y de aprendizaje de cada uno.

La personalidad es influida en gran parte por los dos conceptos anteriores, debido a que de acuerdo al control que se tiene de las emociones, es la variabilidad en la personalidad de un sujeto a otro.

Las personas nacen con emociones básicas o primarias desagradables como el miedo, el enojo, la tristeza; y emociones más placenteras como la alegría. Estas emociones son universales y se manifiestan gestualmente de la misma manera en cualquier parte del mundo.

Nacimos con una serie de factores hereditarios que nos predisponen a reaccionar instintivamente ante estímulos de peligro para nuestra sobrevivencia, sin embargo, muchas veces reaccionamos de una forma exagerada o disfuncional ante situaciones en que podríamos haberlo hecho de mejor manera; es aquí donde entra el tema del carácter, del cómo hemos aprendido a reaccionar ante las circunstancias que nos toca vivir y la educación emocional que hemos recibido de los demás.

2.1. La controversia aprendizaje-personalidad

Para los teóricos del aprendizaje no es necesario hablar de la personalidad para referirse al comportamiento del ser humano. Ellos, explican este comportamiento como resultado de aprendizajes y condicionamientos que ha tenido cada persona, los cuales lo hacen actuar de determinada manera.

Para Skinner (EU, 1904-1990), nuestro comportamiento se debe a la situación en la que nos encontramos en este momento. Los reforzadores a los que nos hemos enfrentado y los que tenemos hoy, nos permiten hacer y ser lo que somos.

Skinner sostiene que la infancia es importante por el reforzamiento que reciben los niños a consecuencia de su comportamiento. Un niño es amable cuando es adulto porque esa conducta ha sido reforzada de alguna manera a lo largo del tiempo; y un niño es agresivo de adulto porque se le reforzó. De esta manera, los patrones de comportamiento son tipos de congruencia conductual que otros llaman personalidad.

Bandura (Canadá, 1925) por su parte, considera que el aprendizaje a través de la observación es decisivo para la formación de la personalidad; que el niño va aprendiendo una a una conductas y actitudes de los modelos a su alrededor y se mantienen a través de refuerzos y castigos.

Un área controvertida es la del mantenimiento o persistencia de la personalidad a través del tiempo sin cambios muy marcados. Skinner sostiene que un adulto puede cambiar su personalidad aun de adulto, por ejemplo, cambiar conductas de muchos años como la agresividad dando a las personas los reforzadores adecuados.

3.1. Los modelos explicativos de la personalidad

La teoría de los cuatro humores o humorismo, es un modelo muy antiguo que trató de explicar la personalidad hace más de dos milenios, este modelo fue utilizado en Grecia con Hipócrates (460-370 a.c.), quien sostuvo que las personas tienen en su interior cuatro diferentes tipos de humores (líquidos) que provocan, de acuerdo a su cantidad, cuatro temperamentos o rasgos de personalidad.

Estos cuatro humores eran: *sangre, flema, bilis amarilla y bilis negra*. Se elaboró una relación entre los humores y el carácter que se tenía, explicada a continuación:

Quien tenía mucha sangre era sociable.

Quien tenía mucha flema era calmado.

Quien tenía mucha bilis era colérico.

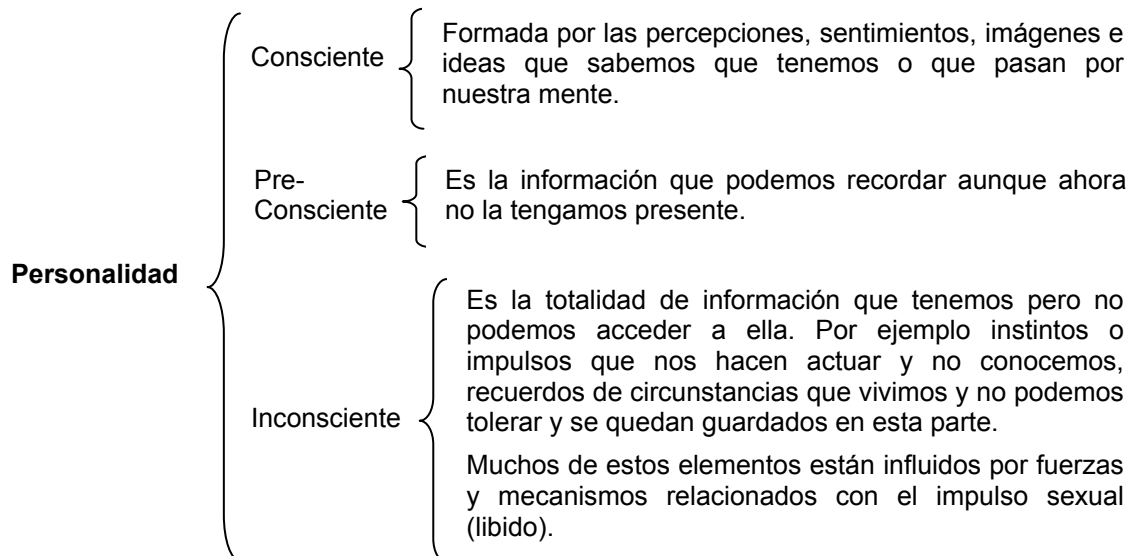
Quien tenía mucha bilis negra era melancólico.

Cada humor creían estaba influido con otras características y elementos:

Humor	Estación	Elemento	Órgano	Cualidades	Adjetivación antigua	Adjetivación moderna	Características antiguas
Sangre	Primavera	Aire	Corazón	Templado y húmedo	Sanguíneo	Artesano	Esperanzado, amoroso
Flema	Invierno	Agua	Cerebro/Pulmón	Frío y húmedo	Flemático	Racional	Calmado, indiferente
Bilis amarilla	Verano	Fuego	Hígado, Vesícula biliar	Templado y seco	Colérico	Idealista	Mal temperamento, fácil de enojar
Bilis negra	Otoño	Tierra	Bazo	Frío y seco	Melancólico	Guardián	Abatido, depresivo

3.1.1. Teoría dinámica Sigmund Freud

Este enfoque concibe a la personalidad como el resultado de la lucha entre instintos y reglas externas. Visualiza a la personalidad como un iceberg, en donde solo una pequeña parte es consciente, otra parte es pre-consciente y la mayor parte es inconsciente.



La personalidad para Freud, se estructura en tres estructuras básicas:

Superyó	Ello	Yo
Se relaciona con la influencia que tienen las normas sociales, reglas y prohibiciones de lo externo sobre uno mismo.	Se refiere a los deseos e impulsos internos.	Es la parte mediadora entre el Superyó y el Ello. Media entre los deseos y lo que debo o no hacer moralmente.

La infancia es muy significativa para el desarrollo de la personalidad ya que el niño debe pasar por varias etapas psicosexuales (oral, anal, fálica, latencia y genital) en las que experimenta placer en una zona determinada.

Cada etapa le plantea al niño una prueba a superar, en la cual, no lograrlo le ocasionará problemas. Por ejemplo, al no superar una etapa, puede tener más tarde comportamientos infantiles para su edad (a esto se le llama fijación) y esto hace que nuestro carácter o personalidad se prolongue con una u otra característica.

En sus investigaciones, Freud se dio cuenta que muchos de sus pacientes mejoraban al hablar de sus problemas, y que al hablar mencionaban "pistas" de sus conflictos inconscientes. Estas "pistas" eran utilizadas por él para encontrar una experiencia pasada o presente del paciente que le estuviera provocando el conflicto. Al asociar esa información con posibles problemas y los pacientes asentían que si había relación, es cuando llegaban a un "insight" (darse cuenta) de porque hacían lo que hacían y mejoraban sus problemas emocionales.

3.1.2. Teoría humanista (Carl Rogers y Abraham Maslow)

La teoría humanista sostiene que la personalidad está influida principalmente por la experiencia subjetiva de cada persona y basada en un crecimiento personal de autorrealización. Creen que las conductas que se realizan son un intento de las personas para satisfacer necesidades fisiológicas y psicológicas.

Roger afirmaba que los seres humanos son guiados por metas positivas al desarrollar su personalidad. La meta de cada ser humano es la de convertirse en aquello para lo que uno tiene capacidades intrínsecas. Esta meta era para él, un impulso hacia la autorrealización.

Pirámide de necesidades del ser humano (Maslow)

Este psicólogo creía que las personas buscan satisfacer distintas necesidades en su vida llevando un orden.

Primero se satisfacen necesidades primarias que tienen que ver con componentes físicos hasta llegar a una autorrealización que comprende habilidades de pensamiento superiores.



3.1.3. Teoría conductual y del aprendizaje (John Watson, Iván Pavlov, Albert Bandura y B. F. Skinner)

Estas teorías han tratado de comprender, explicar, predecir y controlar las conductas del ser humano y su personalidad en base a diferentes experimentos realizados.

Pavlov y Watson aportan reflexiones sobre cómo diferentes estímulos neutros como el sonido de una campana pueden hacer reaccionar (comportarse de una u otra manera, ej. salivar) a un individuo tiempo después mediante un aprendizaje (condicionamiento clásico). Y con ello aprender el porqué de muchos comportamientos de los seres humanos como las fobias.

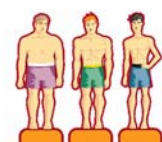
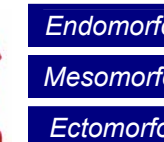
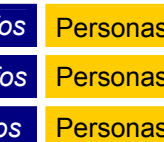
Bandura destaca la imitación que se hace de modelos para llegar a ser como somos y hacer las conductas de nuestro comportamiento.

Skinner contribuye con investigaciones y experimentos a la importancia de las consecuencias que da el ambiente al individuo y las conductas que realiza. Enfatiza que nuestra personalidad es producto de los refuerzos recibidos en el pasado.

4.1. La evaluación de la personalidad

La evaluación es una parte muy importante para los psicólogos, y en su proceso trabaja con el conocimiento, el diagnóstico y la modificación de distintos elementos que influyen en la personalidad.

Una teoría muy antigua sobre la personalidad es la “constitucional”, quien sostenía que de acuerdo al cuerpo que tuviera el ser humano era la personalidad que tenía. Dividían en tres tipos la personalidad de las personas:

	Endomorfos	Personas gordas. Creían que eran más sociables y tranquilos.
	Mesomorfos	Personas fuertes. Agresivos.
	Ectomorfos	Personas delgadas. Retraídos y aislados.

Los inicios de una evaluación psicológica con validez científica, se sitúan en el trabajo del psicólogo James McKeen Cattell (EU, 1860–1944) quien trabajó en una teoría de rasgos. El “rasgo” es una tendencia relativamente permanente para reaccionar ante situaciones determinadas de la misma manera. Estos rasgos están determinados por la herencia recibida y el ambiente.

Cattell sostuvo que todas las personas tienen 16 rasgos de personalidad, y que los grados diferentes de cada rasgo hacen que cada persona sea única. La forma de evaluarlos era con un aprueba de diferentes afirmaciones en los cuales quien es evaluado tiene que responder si esa afirmación tiene correspondencia con lo que es piensa y hace; hay 5 posibles respuestas que miden el grado en que se identifican las personas con las afirmaciones y que se responde desde totalmente en desacuerdo hasta el totalmente de acuerdo.

Existen otras formas de evaluar la personalidad como por medio de pruebas como:

- Pruebas proyectivas
- Inventarios
- Grafología